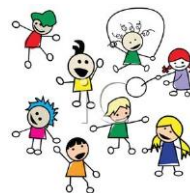


Základní škola a mateřská škola Tři Sekery, okres Cheb, příspěvková organizace

PRAVIDLA PRO HODNOCENÍ A KLASIFIKACI ŽÁKŮ

Příloha školního řádu



Vypracoval:	Mgr. Iva Zahálková
Projednáno pedagogickou radou:	4. 9. 2023
Schváleno školskou radou:	5. 9. 2023
Platnost dokumentu:	6. 9. 2023

ZÁSADY A PRAVIDLA HODNOCENÍ PRŮBĚHU A VÝSLEDKŮ VZDĚLÁVÁNÍ A CHOVÁNÍ ŽÁKŮ VE ŠKOLE A NA AKCÍCH POŘÁDANÝCH ŠKOLOU.

Obecné principy hodnocení

Hodnocení vychází z posouzení míry dosažení očekávaných výstupů formulovaných v učebních osnovách jednotlivých předmětů školního vzdělávacího programu. Hodnocení je pedagogicky zdůvodněné, odborně správné a doložitelné.



Při hodnocení a při průběžné i celkové klasifikaci učitel uplatňuje přiměřenou náročnost a pedagogický takt vůči žákovi. Při celkové klasifikaci přihlíží učitel k věkovým zvláštěm žáka i k tomu, že žák mohl v průběhu klasifikačního období zakolísat v učebních výkonech pro určitou indispozici. Kritéria pro jednotlivé klasifikační stupně jsou formulována především pro celkovou klasifikaci. Učitel však nepřeceňuje žádné z uvedených kritérií, posuzuje žákovy výkony komplexně, v souladu se specifikou předmětu, osobnostními předpoklady žáka, přihlíží také k jeho pílí a k jeho přístupu ke vzdělávání. Chování neovlivňuje klasifikaci výsledků ve vyučovacích předmětech. Ředitel školy působí na sjednocování klasifikačních měřítek všech učitelů. Učitel nepřeceňuje žádné z kritérií, posuzuje žákovy výkony komplexně v souladu se specifikou předmětu. V předmětu, ve kterém vyučuje více učitelů, určí výsledný klasifikační stupeň za klasifikační období příslušní učitelé po vzájemné dohodě

Zákonní zástupci žáka jsou o prospěchu žáka informováni třídním učitelem a učiteli jednotlivých předmětů:

1. Průběžně prostřednictvím žákovské knížky
2. Před koncem každého čtvrtletí (klasifikačního období) na třídních schůzkách
3. Kdykoliv na požádání zákonných zástupců žáka
4. V případě mimořádného zhoršení prospěchu informuje vyučující ve spolupráci s třídním učitelem zákonného zástupce žáka bezprostředně a prokazatelným způsobem

Žák, který po dobu nemoci nejméně tři měsíce před koncem klasifikačního období navštěvoval školu při zdravotnickém zařízení a byl tam klasifikován za pololetí ze všech,

případně jen z některých předmětů, se po návratu do kmenové školy znovu nezkouší a neklasifikuje. Jeho klasifikace ze školy při zdravotnickém zařízení v předmětech, ve kterých byl klasifikován, je závazná.

Hodnocení průběhu a výsledků vzdělávání a chování žáků je:

jednoznačné
srozumitelné
srovnatelné s předem stanovenými kritérii
věcné
všestranné

ZÁKLADNÍ VÝCHODISKA PRO HODNOCENÍ A KLASIFIKACI:

1. Na naší škole považujeme za podstatné „zpětnou vazbu“, což je informace o správnosti postupu, průběhu a výsledku vzdělávání, které vede k získání pocitu úspěšnosti.
2. Okamžitou zpětnou vazbu považujeme za efektivní faktor výuky – kontrola a hodnocení práce okamžitě po jejím skončení
3. Upřednostňujeme formativní způsob hodnocení – hodnotit posun žáka
4. V případě, že žák učivu nerozumí, má možnost požádat učitele o opakované vysvětlení. Může o pomoc požádat i spolužáky. V případě, že dítě nezvládne domácí úkol, poznamená to rodič k úkolu písemně.
5. Žák musí být před každým hodnocením jasně a srozumitelně seznámen jak s cíli vzdělávání a s kritérii hodnocení – počet chyb a k nim konkrétní známku
6. K sebehodnocení i hodnocení žáků mohou být využívány smajlíky, razítka nebo jiné prostředky dle volby učitele. Pedagog může využívat znaménka + nebo – před nebo za známkou
7. Žák má právo omluvit se, pokud není připraven, učitel přihlédne ke sděleným závažným okolnostem žáka, proč se nemohl na výuku připravit a poskytne žákovi delší čas na přípravu
8. Učitel hodnotí žáka / písemně nebo ústně/ tak, aby viděl jeho posun v učebním procesu
9. Je využíváno i vzájemném hodnocení /hodnotí žák-žáka, žák – sebe, /
10. Učitel promítá do klasifikace a hodnocení vědomosti, dovednosti, práci s informacemi, úroveň komunikace, tvořivost žáka a aktivitu při vyučování. Významným prvkem v procesu učení je práce s chybou. Žák má právo dělat chyby – uvědomění si chyby je příležitostí naučit se látku lépe.

ZÁSADY A PRAVIDLA PRO SEBEHODNOCENÍ ŽÁKŮ

1. Sebehodnocení je důležitou součástí hodnocení žáků.
2. Sebehodnocením se posiluje sebeúcta a sebevědomí žáků.
3. Chybu je potřeba chápat jako přirozenou věc v procesu učení. Pedagogičtí pracovníci se o chybě se žáky baví, žáci mohou některé práce sami opravovat. Chyba je důležitý prostředek učení.
4. Při sebehodnocení se žák snaží popsat:
co se mu daří, co mu ještě nejde, jak bude pokračovat dál, sleduje cestu zlepšení
5. Při školní práci vedeme žáka, aby komentoval svoje výkony a výsledky.
6. Znamky nejsou jediným zdrojem motivace
7. Žák využívá dostupné prvky formativního hodnocení – škála, palec, smajlík....

ŠKOLA SI STANOVUJE NÁSLEDNÁ PRAVIDLA HODNOCENÍ

1. Na 1. stupni se v pololetí a na závěr školního roku hodnotí klasifikačními stupni. Za každé pololetí vydá škola vysvědčení. Za první pololetí je možné vydat výpis vysvědčení. Vysvědčení je v tištěné podobě
2. Žáci se SVP jsou na doporučení PPP hodnoceni s ohledem k jejich potřebám /zdravotní postižení, zdravotní znevýhodnění, sociální znevýhodnění/. Rodiče těchto žáků mohou písemně požádat o slovní hodnocení.
3. Žák může mít i hodnocení kombinované / slovní a známkou /
4. Četnost hodnocení je plně závislé na časové dotaci v jednotlivých předmětech
5. Při celkovém hodnocení se přihlíží:
 - a/ ke splnění zadaného úkolu
 - b/ ke znalosti a dovednosti
 - d/ k ochotě pracovat v týmu
 - e/ k zájmu o hodnocenou oblast, tj. žák získává nové informace z jiných zdrojů než z výkladu učitele
 - f/ k individuálním zvláštnostem u některých žáků na IVP
6. Na 1 den lze naplánovat pouze 1 souhrnnou písemnou práci
7. Za koordinaci písemných prací v každé třídě zodpovídá třídní učitel
8. Žák, který má výrazné a závažné problémy při ústním vyjadřování, dostane možnost vyjádřit se písemně / týká se naukových a výchovných předmětů, nikoli jazykových, kde se žák učí na mluvních cvičení verbální komunikaci/ a naopak
9. Ke zjišťování výsledků vzdělávání se žáci vybraných tříd mohou v průběhu roku zúčastnit pravidelných testů, které jsou renovovanými společnostmi nabízeny.



10. Žáci mají možnost zúčastnit se různých soutěží vyhlášených školou, Domem dětí a mládeže a dalšími zájmovými organizacemi s možností postupu do dalších kol, kde si poměří své znalosti se žáky jiných škol. S výsledky jsou seznámeni. Také se stávají podkladem pro celkové hodnocení výuky do výroční zprávy školy
11. Pokud zákonný zástupce nesouhlasí s hodnocením žáka, má právo se do 3 dnů písemně vyjádřit a žádat od vedení školy komisionální přezkoušení
12. Pokud je žák na konci školního roku hodnocen 1–2 nedostatečnými má právo vykonat po prázdninách opravnou zkoušku.
13. Pokud žák z důvodu nemoci zameškal za hodnotící období více jak polovinu, není klasifikován. Tyto skutečnosti a náhradní termín klasifikace oznámí škola písemně zákonnému zástupci
14. Hodnocení domácích úkolů může být součástí klasifikace příslušného předmětu.
15. Žák je povinen si zameškané učivo dle doporučení učitele ve vybraných předmětech doplnit. Učitel vždy přihlédne k vážnosti a individuálním důvodům žáka, omluví ho a dá dostatek času na přípravu. Při dlouhodobé absenci, více jak 3 týdny, dohlédne na průběžné doplňování učiva rodič společně s vyučujícím

STUPNĚ HODNOCENÍ A KLASIFIKACE NA VYSVĚDČENÍ

jsou stanoveny v souladu s vyhláškou č. 48/2005 Sb. a vyhláškou č. 454/2006 Sb., konkrétně § 15.

Chování žáka ve škole a na akcích pořádaných školou je klasifikováno těmito stupni:

- 1 - velmi dobré
- 2 - uspokojivé
- 3 - neuspokojivé

Výsledky vzdělávání žáka v jednotlivých povinných předmětech jsou vyjádřeny na I. stupni ZŠ číslicí

Celkové hodnocení žáka zahrnuje výsledky klasifikace z povinných předmětů, volitelných předmětů a chování, nezahrnuje klasifikaci nepovinných předmětů. Celkové hodnocení žáka je uvedeno na vysvědčení těmito stupni:

- prospěl (a) s vyznamenáním
- prospěl (a)
- neprospěl (a)
- nehodnocen(a)

Žák je hodnocen stupněm:

- a) „prospěl (a)“ s vyznamenáním“, není-li v žádném povinném předmětu hodnocen známkou prospěchu horším než „2“, průměr z povinných předmětů nemá vyšší než 1,50 a jeho chování je velmi dobré
- b) „prospěl (a)“, není-li v žádném z povinných předmětů hodnocen stupněm prospěchu „5“;
- c) „neprospěl“, je-li v některém povinném předmětu hodnocen známkou „5“ nebo není-li z něho hodnocena konci druhého pololetí;
- d) nehodnocen(a), není-li možné žáka hodnotit z některého z povinných předmětů stanovených školním vzdělávacím programem na konci prvního pololetí.

Výsledky práce v zájmových útvarech organizovaných školou se hodnotí těmito stupni:
pracoval (a) úspěšně

pracoval (a)

VYDÁVÁNÍ VYSVĚDČENÍ

Každé pololetí se vydává žákovi vysvědčení v posledním vyučovacím dni období školního vyučování. Za první pololetí vydává škola žákovi výpis z vysvědčení. Vysvědčení má tištěnou podobu. Hodnocení výsledků vzdělávání žáka na vysvědčení je vyjádřeno klasifikačním stupněm – známkou. Škola může ve výjimečných případech využít i způsob slovního hodnocení, popřípadě kombinaci obou způsobů. O způsobu hodnocení rozhoduje ředitel školy se souhlasem školské rady. Škola převede slovní hodnocení do klasifikace nebo klasifikaci do slovního hodnocení v případě přestupu žáka na školu, která hodnotí odlišným způsobem, a to na žádost této školy nebo zákonného zástupce žáka.

STUPNĚ HODNOCENÍ CHOVÁNÍ ŽÁKA VE ŠKOLE A NA AKCÍCH POŘÁDANÝCH ŠKOLOU SE V PŘÍPADĚ POUŽITÍ KLASIFIKACE HODNOTÍ NA VYSVĚDČENÍ STUPNI:

Stupeň 1 (velmi dobré)

Žák dodržuje pravidla chování stanovených Školním řádem. Má dobrý vztah ke spolužákům, přispívá k utváření bezproblémového školního klimatu. Dbá na bezpečnost a zdraví své i ostatních. Je řádně připraven na vyučování.

Stupeň 2 (uspokojivé)

Žák svým chováním porušuje školní řád a pravidla slušného chování. Soustavně nenosí školní pomůcky a nevypracovává domácí úkoly. Ohrožuje bezpečnost a zdraví svoje nebo jiných osob. Má neomluvenou absenci do 20 hodin. Žák je přístupný výchovnému působení a snaží se své chyby napravit.

Stupeň 3 (neuspokojivé)

Žák svým chováním porušuje školní řád a pravidla slušného chování. Fyzicky nebo slovně hrubě napadá spolužáky. Vážně ohrožuje bezpečnost a zdraví jiných osob. Šikanuje spolužáky. Přináší do školy omamné a návykové látky nebo je sám užívá. Záměrně narušuje hrubým způsobem výchovně vzdělávací činnost školy. Má neomluvenou absenci vyšší než 20 hodin. Žák není přístupný výchovnému působení a nesnaží se své chyby napravit.

VÝCHOVNÁ OPATŘENÍ:

1. Ředitel školy může na základě vlastního rozhodnutí nebo na základě podnětu jiné osoby žákovi po projednání v pedagogické radě udělit pochvalu nebo jiné ocenění za

mimořádný projev lidskosti, občanské nebo školní iniciativy, záslužný nebo statečný čin nebo za dlouhodobou úspěšnou práci

2. Třídní učitel může na základě vlastního rozhodnutí nebo na základě podnětu ostatních vyučujících žákovi po projednání s ředitelem školy udělit pochvalu nebo jiné ocenění za výrazný projev školní iniciativy nebo za déletrvající úspěšnou práci

Při potřebě vyslovit uznání se uděluje:

- třídní pochvala
- školní pochvala

Třídní pochvala

Třídní učitel může na základě vlastního rozhodnutí nebo na základě podnětu ostatních vyučujících žákovi po projednání s ředitelem školy udělit pochvalu nebo jiné ocenění za výrazný projev školní iniciativy nebo za dlouhodobou úspěšnou práci.



Školní pochvala

Ředitel školy může na základě vlastního rozhodnutí nebo na základě podnětu jiné právnické či fyzické osoby žákovi po projednání v pedagogické radě udělit pochvalu nebo jiné ocenění za mimořádný projev lidskosti, občanské nebo školní iniciativy, záslužný nebo statečný čin nebo za dlouholetou úspěšnou práci

3. Při porušení povinností stanovených školním řádem lze podle závažnosti tohoto porušení žákovi uložit:

- a) výchovný pohovor se žákem
- b) napomenutí třídního učitele
- c) důtku třídního učitele
- d) důtku ředitele školy

Třídní učitel neprodleně oznámí řediteli školy uložení důtky třídního učitele. Důtku ředitele školy lze žákovi uložit pouze po projednání v pedagogické radě
ředitel školy nebo třídní učitel neprodleně oznámí zákonnému zástupci a žákovi udělení pochvaly a jiného ocenění, uložení napomenutí nebo důtky a jeho důvody ústně, zápisem do žákovské knížky a oznámením o udělení výchovného opatření i Udělení pochvaly či jiného ocenění a uložení napomenutí nebo důtky se zaznamená do dokumentace školy. Udělení pochvaly a jiného ocenění se zaznamená na vysvědčení za pololetí, v němž bylo uděleno.

Napomenutí třídního učitele je udělováno za méně závažná porušování daných pravidel, a to buď za jednorázové porušení nebo za opakované případy. Jde například o tyto přestupky:

- pozdní příchody
- nepořádkost
- méně časté rušení výuky, které žák na základě upozornění učitele je schopen korigovat

- nedodržování pravidel slušného chování (běžných společenských norem jako je slušné vyjadřování, pomoc druhému ...)

Důtka třídního učitele je udělována jednak v případě, kdy po udělení napomenutí třídního učitele nedošlo ke zlepšení chování a jednak při závažnějším porušení pravidel, jako je například:

- časté rušení výuky, které žák není schopen ani po napomenutí učitelem účinně korigovat
- fyzické napadení spolužáka, které ale nemá za následek újmu na zdraví
- velmi hrubé a vulgární vyjadřování ke spolužákům
- zlomyslné chování, zesměšňování, poškozování věcí, pomlouvání vůči spolužákům
- nedovolené opuštění školy, záškoláctví
- nošení nebezpečných předmětů do školy

Důtka ředitele školy je udělována jednak v případě, kdy ani po udělení důtky třídního

učitele se chování žáka nezlepšilo a jednak v případech obzvláště hrubého porušení pravidel, jako je například:

krádež, vandalství

ublížení na zdraví

nošení, propagace, užívání nebo distribuce návykových látek

slovní či fyzický útok vůči učiteli nebo jakémukoli pracovníkovi školy

šikanování nebo hrubé násilí vůči spolužákovi

neomluvená absence

Zákonný zástupce žáka má v případě svého zájmu právo projednat udělení jakéhokoli výchovného opatření osobně s třídním učitelem nebo ředitelem školy.

Pokud žák často porušuje pravidla školního řádu a není schopen své chování zlepšit ani po udělení některého z výše uvedených výchovných opatření nebo pokud je hodnocení jeho chování trvale spíše negativní, svolá ředitel školy k projednání hodnocení chování žáka společnou schůzku zástupců školy (člen vedení, třídní učitel, výchovný poradce) a zákonných zástupců žáka. Z tohoto jednání je pořízen zápis.

Cílem jednání je dosáhnout účinné spolupráce rodiny a školy při nápravě chování žáka.

Na konci 1. a 2. pololetí je žák hodnocen z chování klasifikačním stupněm. Klasifikaci chování navrhuje třídní učitel (po projednání s ostatními učiteli, kteří ve třídě působí) a rozhoduje o ní ředitel školy po projednání v pedagogické radě.

VÝSLEDKY VZDĚLÁVÁNÍ ŽÁKA V JEDNOTLIVÝCH POVINNÝCH A NEPOVINNÝCH PŘEDMĚTECH STANOVENÝCH ŠKOLNÍM VZDĚLÁVACÍM PROGRAMEM SE V PŘÍPADĚ POUŽITÍ KLASIFIKACE HODNOTÍ NA VYSVĚDČENÍ STUPNI PROSPĚCHU:

- 1 - výborný
- 2 - chvalitebný
- 3 - dobrý
- 4 - dostatečný
- 5 - nedostatečný



Při hodnocení jsou výsledky vzdělávání ve škole posuzovány tak, aby byla zřejmá úroveň vzdělání žáka, které dosáhl zejména k očekávaným výstupům formulovaným v učebních osnovách jednotlivých předmětů školního vzdělávacího programu a k jeho osobnostním předpokladům. Pro objektivní klasifikaci přihlížíme k obecným rozumovým schopnostem (inteligenci); speciálním dovednostem (např. matematicko – logické, jazykové a jiné); organizačním schopnostem; bystrosti, bohatost fantazijních představ, tvůrčí fantazii, vyjadřovacím schopnostem – způsobu vyjadřování (stručné, bohaté, výrazné, spisovné, výstižné), kvalitě pozornosti, vztahu k učení a k práci: pečlivosti, zájmu o učení, zájmu o manuální práci, účasti na mimoškolních aktivitách.

Orientační hodnotící stupnice pro klasifikaci			
100–90 %	Téměř bez chyby, chybovost je výjimečná	vynikající, příkladný, výborný	1
89–71 %	Převládají pozitivnější zjištění, dílčí chyby	úspěšný,	2
70–41 %	Pozitivní a negativní v rovnováze	dobrý, průměrný	3
40–21 %	Převaha negativních zjištění, výrazné chyby	podprůměrný, citlivě slabá místa	4
pod 20 %	Zásadní nedostatky	nevyhovující, nedostatečný stav	5

CHARAKTERISTIKA STUPŇŮ HODNOCENÍ PROSPĚCHU A CHOVÁNÍ – KRITÉRIA

Pro potřeby klasifikace se

1. předměty
2. předměty
3. předměty uměleckého



předměty dělí do tří skupin:

- s převahou teoretického zaměření
- s převahou praktických činností
- s převahou výchovného a odborného zaměření

ZPŮSOB ZÍSKÁVÁNÍ PODKLADŮ PRO HODNOCENÍ

Podklady pro hodnocení a klasifikaci výchovně vzdělávacích předmětů a chování žáka získává učitel zejména těmito metodami, formami a prostředky:

- soustavným diagnostickým pozorování žáka
- soustavným sledováním výkonů žáka a jeho připraveností na vyučování
- různými druhy zkoušek (ústní, písemné, grafické, praktické, pohybové), didaktickými testy
- kontrolními písemnými pracemi a praktickými zkouškami, analýzou výsledků činností žáka
- v rámci projektového vyučování
- na základě vlastních aktivit žáka
- známky získávají vyučující průběžně během celého klasifikačního období (není přípustné přezkušovat žáky na konci klasifikačního období z látky celého tohoto období)
- při ústním vyzkoušení a praktických činnostech oznámí učitel žákovi výsledek hodnocení okamžitě, výsledky písemných zkoušek oznámí žákovi nejpozději do týdne
- učitel sděluje všechny známky, které bere do úvahy při celkové klasifikaci, zástupcům žáka prostřednictvím zápisu do žákovské knížky, při osobním jednání na třídních schůzkách nebo konzultačních hodinách, na které jsou rodiče písemně zváni.
- rodičům, kteří se nemohli dostavit na školou určený termín, poskytnou vyučující možnost individuální konzultace – údaje o klasifikaci a hodnocení chování žáka jsou sdělovány pouze zástupcům žáka, nikoliv veřejně.

Vyučující dodržují zásady pedagogického taktu zejména tím, že:

1. Neklasifikují žáky hned po jejich návratu do školy po nepřítomnosti delší než jeden týden.
2. Navrhnou způsob doplnění chybějícího učiva. Nabídnou možnost požádat o konzultaci k učivu, kdy byl žák nepřítomen. V případě potřeby i všem ostatním, kteří o to požádají.
3. Účelem zkoušení není nacházení mezery ve vědomostech žáka, ale hodnotí se to, co umí, zejména jeho posun.
4. Učitel klasifikuje jen probrané a zvládnuté učivo, zadávání nové látky k samostatnému nastudování není přípustné.
5. Poskytne před prověřováním znalostí dostatek času k naučení, procvičování a zažití učiva, prověřování znalostí provádí až po dostatečném procvičení učiva
6. Kontrolní písemné práce a další druhy zkoušek rozvrhne učitel rovnoměrně na celý školní rok, aby se nadměrně nenahromadily v určitých obdobích.
7. Termín kontrolní práce (která má trvat více jak 35 minut) prokonzultuje učitel s třídním učitelem (v jednu dni mohou žáci konat jen jednu zkoušku uvedeného

charakteru), ostatní vyučující o tom ústně informuje. Tyto kontrolní práce vyučující archivuje do konce následujícího školního roku.

8. Vede soustavnou a přehlednou evidenci o každé klasifikaci žáka i o způsobu získávání známek (ústní zkoušení, písemně apod.)
9. V případě dlouhodobé nepřítomnosti nebo rozvázání pracovního poměru v průběhu klasifikačního období předá učitel klasifikační přehled zastupujícímu učiteli nebo vedení školy.
10. Na konci klasifikačního období zajistí vyučující zapsání známek do třídního katalogu a dbá o jejich úplnost.
11. Při dlouhodobějším pobytu žáka mimo školu (léčebné a lázeňské pobyty, dočasné umístění v ústavech apod.) respektuje vyučující známky žáka, které sdělí škola při instituci, kde byl žák umístěn, žák se znovu nepřezkoušuje
12. Dbá na to, aby výsledná známka za klasifikační období odpovídala známám, které žák získal průběhu celého klasifikačního období. Výsledná známka je komplexním hodnocením včetně aktivity žáka v předmětu, plnění domácí přípravy a jeho posunu k lepším výsledkům.
13. Nezávládní nebo zaostávání žáka v učení a negativní změny v jeho chování se projednají ihned se žákem, zákonnými zástupci i ostatními vyučujícími.

MATERIÁLY POSKYTUJÍCÍ PODKLADY PRO HODNOCENÍ VÝSLEDKŮ VZDĚLÁVÁNÍ ŽÁKA.

Portfolio

- materiály se ukládají do pořadačů průběžně,
- součástí souboru mohou být i osobní záznamy žáka, hodnocení, fotografie apod.
- shromažďují se s vědomím žáka,
- je z nich zřejmý stupeň zvládnutí dané problematiky

Projekty

- způsob řešení problémů
- samostatná práce s informačními zdroji
- práce ve skupině
- vlastní tvořivost, iniciativa
- úroveň výstupu
- prezentace výstupu z projektu

Způsob hodnocení je dopracován podle typu projektu: hodnocení jednotlivce, dvojice, skupinu,

Skupinová práce

- podíl na práci ve skupině
- vlastní tvůrčí přínos

- organizace práce
- prezentace
- schopnost akceptovat názory

Referáty

- práce s informačními zdroji
- obsahová stránka
- ústní prezentace
- vlastní myšlenky

Slohová cvičení

- stylistická úroveň, originalita
- grafická úroveň
- pravopis



Kratší samostatné práce teoretické a praktické

teoretické:

- úroveň vědomostí,
- dovednosti při řešení problémů,
- úroveň vyjádření,
- věcná správnost

praktické:

- využití teoretických znalostí
- originalita řešení
- preciznost
- estetičnost a funkčnost
- praktické využití výrobku

čtenářské kompetence

- úroveň hlasitého čtení
- porozumění textu
- orientace v textu
- schopnost reprodukovat text



KLASIFIKACE VE VYUČOVACÍCH PŘEDMĚTECH S PŘEVAHOU TEORETICKÉHO ZAMĚŘENÍ

Převahu teoretického zaměření mají český jazyk, anglický jazyk, matematika, vlastivěda a přírodověda. Při hodnocení v těchto předmětech vychází vyučující z požadavků učebních osnov a standardu základního vzdělání. Při klasifikaci sleduje zejména: ucelenost, přesnost a trvalost osvojení požadovaných poznatků, kvalitu a rozsah získaných dovedností,

schopnost uplatňovat osvojené poznatky a dovednosti při řešení teoretických a praktických úkolů, jeho logiku, samostatnost a tvořivost, aktivitu v přístupu k činnostem, zájem o ně a vztah k nim, přesnost, výstižnost a jazykovou správnost ústního a písemného projevu.

Zahrnují:

1. Ústní projev
2. Písemný projev
3. Vlastní aktivitu – referáty
4. Skupinovou aktivitu – v rámci projektů

Výchovně vzdělávací výsledky se klasifikují podle těchto kritérií:

Stupeň 1 (výborný)

Žák ovládá požadované poznatky, uceleně, chápe vztahy mezi nimi. Pohotově vykonává požadované činnosti. Samostatně a tvořivě uplatňuje osvojené poznatky a dovednosti při řešení teoretických a praktických úkolů. Myslí logicky správně, projevuje se u něho samostatnost a tvořivost. Jeho ústní a písemný projev je správný a výstižný. Výsledky jeho činnosti jsou kvalitní, pouze s menšími nedostatky. Grafický projev je téměř bezchybný.

Stupeň 2 (chvalitebný)

Žák ovládá požadované poznatky úplně. Pohotově vykonává požadované činnosti. Samostatně nebo podle menších podnětů učitele uplatňuje osvojené poznatky a dovednosti při řešení teoretických a praktických úkolů, Myslí správně, v jeho myšlení se projevuje logika a tvořivost. Ústní a písemný projev má menší nedostatky ve správnosti a výstižnosti. Kvalita výsledků činnosti a grafický projev jsou zpravidla bez podstatných nedostatků.

Stupeň 3 (dobrý)

Žák má v ucelenosti a přesnosti osvojení požadovaných poznatků nepodstatné mezery. Při vykonávání požadovaných činností projevuje nedostatky. Podstatnější nepřesnosti a chyby dovede za pomoci učitele korigovat. V uplatňování osvojených poznatků a dovedností při řešení teoretických a praktických úkolů se dopouští chyb. Uplatňuje poznatky a provádí hodnocení jevů podle podnětů učitele. Jeho myšlení je vcelku správné, ale málo tvořivé, v jeho logice se vyskytují chyby. V ústním a písemném projevu má nedostatky ve správnosti, přesnosti a výstižnosti. V kvalitě výsledků jeho činnosti jsou časté nedostatky.

Stupeň 4 (dostatečný)

Žák má v ucelenosti a přesnosti osvojení požadovaných poznatků závažné mezery. Při provádění požadovaných činností je málo pohotový a má větší nedostatky. V uplatňování osvojených poznatků a dovedností při řešení teoretických a praktických úkolů se vyskytují

závažné chyby. Je nesamostatný. V logice myšlení se vyskytují závažné chyby, myšlení není tvořivé. Jeho ústní a písemný projev má vážné nedostatky ve správnosti a přesnosti. V kvalitě výsledků jeho činnosti a v grafickém projevu se projevují závažné nedostatky. Závažné nedostatky a chyby dovede žák s pomocí učitele opravit.

Stupeň 5 (nedostatečný)

Žák si požadované poznatky neosvojil, má v nich závažné a značné mezery. Jeho dovednost vykonávat požadované činnosti má velmi podstatné nedostatky. V uplatňování osvojených vědomostí a dovedností při řešení teoretických a praktických úkolů se vyskytují velmi závažné chyby. Nedovede své vědomosti uplatnit ani s podněty učitele. Neprojevuje samostatnost v myšlení, vyskytují se u něho časté logické nedostatky. V ústním a písemném projevu má závažné nedostatky ve správnosti, přesnosti i výstižnosti. Kvalita výsledků jeho činnosti a grafický projev mají velmi vážné nedostatky. Závažné nedostatky a chyby nedovede opravit ani s pomocí učitele.

KLASIFIKACE VE VYUČOVACÍCH PŘEDMĚTECH S PŘEVAHOU PRAKTICKÉHO ZAMĚŘENÍ

Převahu praktické činnosti mají na naší základní škole pracovní činnosti a dovednosti pro život

Při klasifikaci se v těchto předmětech vychází z požadavku učebních osnov a standardu základního vzdělání. Při klasifikaci se sleduje zejména:

vztah k práci, k pracovnímu kolektivu a k praktickým činnostem, osvojení praktických dovedností a návyků, zvládnutí zadaných způsobů práce, využití získaných teoretických vědomostí v praktických činnostech, kvalita výsledků činností, organizace vlastní práce, udržování pořádku, hospodárné využívání materiálů, překonávání překážek v práci

Výchovně vzdělávací výsledky se klasifikují podle těchto kritérií:

Stupeň 1 (výborný)

Praktické činnosti vykonává pohotově, samostatně uplatňuje získané dovednosti a návyky. Zvládá bez obtíží pracovní postupy a způsoby práce, výsledky jeho práce jsou bez nedostatků, výjimečně se může dopustit jen drobných chyb. Účelně si organizuje vlastní práci, udržuje pracoviště v pořádku. Aktivně překonává vyskytující se překážky.

Stupeň 2 (chvalitebný)

Praktické činnosti vykonává samostatně. V postupech a způsobech práce se nevyskytují podstatné chyby. Účelně si organizuje vlastní práci, pracoviště udržuje v pořádku. Překážky v práci překonává s občasnou pomocí učitele.



Stupeň 3 (dobrý)

V praktických činnostech se dopouští chyb a při postupech a způsobech práce potřebuje občasnou pomoc učitele. Výsledky práce mají nedostatky. Vlastní práci organizuje méně účelně, udržuje pracoviště v pořádku. Překážky v práci překonává jen s častou pomocí učitele.

Stupeň 4 (dostatečný)

Žák pracuje bez zájmu. V praktických činnostech, dovednostech a návycích se dopouští větších chyb. Při volbě postupů a způsobů práce potřebuje soustavnou pomoc učitele. Ve výsledcích práce má závažné nedostatky. Práci dovede organizovat za soustavné pomoci učitele, málo dbá o pořádek na pracovišti. Překážky v práci překonává jen s pomocí učitele.

Stupeň 5 (nedostatečný)

Žák neprojevuje zájem o práci. V praktických činnostech, dovednostech a návycích má podstatné nedostatky. Nedokáže postupovat při práci ani s pomocí učitele. Výsledky jeho práce jsou nedokončené, neúplné a nedosahují předepsané požadavky. Práci na pracovišti si nedokáže zorganizovat, nedbá na pořádek na pracovišti. Překážky v práci nedokáže překonat.

KLASIFIKACE VE VYUČOVACÍCH PŘEDMĚTECH S PŘEVAHOU VÝCHOVNÉHO ZAMĚŘENÍ

Převahu výchovného zaměření mají: výtvarná výchova, hudební výchova a tělesná výchova

Při klasifikaci se v těchto předmětech vychází z požadavku učebních osnov a standardu základního vzdělání. Při klasifikaci se sleduje zejména:

VV, HV

stupeň tvořivosti, osvojení potřebných vědomostí, kvalita projevu, zájem o činnosti, vlastní iniciativa, tvořivost, kreativita

TV

Aktivita, zájem o pohyb, zlepšování kondice výkonů, přístup v duchu fair play při hrách, zvládnutí základních cviků, pohybů a výkonů s přihlédnutím ke zdravotnímu stavu žáka všeobecná tělesná zdatnost, péče o vlastní zdraví

Výchovně vzdělávací výsledky se klasifikují podle těchto kritérií:

Stupeň 1 (výborný)

Žák je v činnostech velmi aktivní. Pracuje tvořivě, samostatně. Jeho projev je esteticky působivý, originální, procítěný. Osvojené vědomosti, dovednosti a návyky aplikuje tvořivě. Má výrazně aktivní zájem o umění, estetiku, tělesnou kulturu a projevuje k nim aktivní vztah. Úspěšně rozvíjí svůj estetický vkus o zvyšuje tělesnou zdatnost.

Stupeň 2 (chvalitebný)

Žák je v činnostech aktivní, tvořivý, převážně samostatný. Jeho projev je esteticky působivý a má jen menší nedostatky z hlediska požadavků. Má zájem o umění, estetiku a tělesnou zdatnost. Rozvíjí si v požadované míře estetický vkus a zvyšuje tělesnou zdatnost.

Stupeň 3 (dobrý)

Žák je méně aktivní. Jeho výtvarný projev je ledabylý. Jeho vědomosti a dovednosti mají četnější mezery a při jejich aplikaci potřebuje pomoc učitele. Nerad cvičí, pohybu se vyhýbá. Do hudebních činností se zapojuje.

Stupeň 4 (dostatečný)

Žák je v činnostech pasivní. Úkoly řeší s častými chybami. Vědomosti a dovednosti využívá jen se značnou pomocí učitele. Projevuje velmi malou snahu a zájem o činnosti. Pohybovým aktivitám se vyhýbá. Výtvarné práce odbývá.

Stupeň 5 (nedostatečný)

Žák je v činnostech převážně pasivní. Rozvoj jeho schopností je neuspokojivý. Jeho projev je chybný a nemá estetickou hodnotu. Neprojevuje zájem o práci a nevyvíjí žádné úsilí se rozvíjet.

ZÁSADY PRO POUŽÍVÁNÍ SLOVNÍHO HODNOCENÍ VČETNĚ PŘEDEM STANOVENÝCH KRITÉRIÍ.

1. O slovním hodnocení výsledků vzdělávání žáka na vysvědčení rozhoduje ředitel školy se souhlasem školské rady a po projednání v pedagogické radě.
2. Třídní učitel po projednání s vyučujícími ostatních předmětů převede slovní hodnocení do klasifikace nebo klasifikaci do slovního hodnocení v případě přestupu žáka na školu, která hodnotí odlišným způsobem, a to na žádost této školy nebo zákonného zástupce žáka.
3. Je-li žák hodnocen slovně, převede třídní učitel po projednání s vyučujícími ostatních předmětů slovní hodnocení do klasifikace pro účely přijímacího řízení ke střednímu vzdělávání.
4. U žáka s vývojovou poruchou učení rozhodne ředitel školy o použití slovního hodnocení na základě žádosti zákonného zástupce žáka.
5. Výsledky vzdělávání žáka v jednotlivých povinných a nepovinných předmětech stanovených školním vzdělávacím programem a chování žáka ve škole a na akcích pořádaných školou jsou v případě použití slovního hodnocení popsány tak, aby byla zřejmá úroveň vzdělání žáka, které dosáhl zejména ve vztahu k očekávaným výstupům formulovaným v učebních osnovách jednotlivých předmětů školního vzdělávacího programu, k jeho vzdělávacím a osobnostním předpokladům a k věku žáka. Slovní hodnocení zahrnuje posouzení výsledků vzdělávání žáka v jejich vývoji, ohodnocení píle žáka a jeho přístupu ke vzdělávání i v souvislostech, které ovlivňují jeho výkon, a naznačení dalšího rozvoje žáka. Obsahuje také zdůvodnění hodnocení a doporučení, jak předcházet případným neúspěchům žáka a jak je překonávat.

ZÁSADY PRO VZÁJEMNÉ PŘEVEDENÍ KLASIFIKACE A SLOVNÍHO HODNOCENÍ.

Prospěch	
Ovládnutí učiva	
1 – výborný	ovládá bezpečně

2 – chvalitebný	ovládá
3 – dobrý	v podstatě ovládá
4 – dostatečný	ovládá se značnými mezerami
5 - nedostatečný	neovládá
Myšlení	
1 – výborný	pohotový, bystrý, dobře chápe souvislosti, samostatný
2 – chvalitebný	uvažuje celkem samostatně
3 – dobrý	menší samostatnost v myšlení
4 – dostatečný	nesamostatné myšlení, pouze s nápovědou
5 - nedostatečný	odpovídá nesprávně i na návodné otázky
Vyjadřování	
1 – výborný	výstižné a poměrně přesné
2 – chvalitebný	celkem výstižné
3 – dobrý	myšlenky vyjadřuje ne dost přesně
4 – dostatečný	myšlenky vyjadřuje se značnými obtížemi
5 - nedostatečný	nedokáže se samostatně vyjádřit, i na návodné otázky odpovídá nesprávně
Celková aplikace vědomostí	
1 – výborný	užívá vědomostí a spolehlivě a uvědoměle dovedností, pracuje samostatně, přesně a s jistotou
2 – chvalitebný	dovede používat vědomosti a dovednosti při řešení úkolů, dopouští se jen menších chyb

3 – dobrý	řeší úkoly s pomocí učitele a s touto pomocí snadno překonává potíže a odstraňuje chyby
4 – dostatečný	dělá podstatné chyby, nespodno je překonává
5 - nedostatečný	praktické úkoly nedokáže splnit ani s pomocí
Aktivita, zájem o učení	
1 – výborný	aktivní, učí se svědomitě a se zájmem
2 – chvalitebný	učí se svědomitě
3 – dobrý	k učení a práci nepotřebuje větších podnětů
4 – dostatečný	malý zájem o učení, potřebuje stálé podněty
5 - nedostatečný	pomoc a pobízení k učení jsou zatím neúčinné
Chování	
1 – velmi dobré	Uvědoměle dodržuje pravidla chování a ustanovení vnitřního řádu školy. Méně závažných přestupků se dopouští ojediněle. Žák je však přístupný výchovnému působení a snaží se své chyby napravit.
2 - uspokojivé	Chování žáka je v rozporu s pravidly chování a s ustanoveními vnitřního řádu školy. Žák se dopustí závažného přestupku proti pravidlům slušného chování nebo vnitřnímu řádu školy; nebo se opakovaně dopustí méně závažných přestupků. Zpravidla se přes dŭtku třídního učitele školy dopouští dalších přestupků, narušuje výchovně vzdělávací činnost školy. Ohrožuje bezpečnost a zdraví svoje nebo jiných osob.
3 - neuspokojivé	Chování žáka ve škole je v příkrém rozporu s pravidly slušného chování. Dopustí se takových závažných přestupků proti školnímu řádu nebo provinění, že je jimi vážně ohrožena výchova nebo bezpečnost a zdraví jiných osob. Záměrně narušuje hrubým způsobem

	výchovně vzdělávací činnost školy. Zpravidla se přes důtku ředitele školy dopouští dalších přestupků.
--	---

ZPŮSOB HODNOCENÍ ŽÁKŮ SE SPECIÁLNÍMI VZDĚLÁVACÍMI POTŘEBAMI

Způsob hodnocení a klasifikace žáka vychází ze znalosti příznaků postižení a uplatňuje se ve všech vyučovacích předmětech, ve kterých se projevuje postižení žáka.

Při způsobu hodnocení a klasifikaci žáků pedagogičtí pracovníci zdůrazňují motivační složku hodnocení, hodnotí jevy, které žák zvládl. Při hodnocení se doporučuje užívat různých forem hodnocení, např. bodové ohodnocení, hodnocení s uvedením počtu chyb apod.

Způsob hodnocení projedná třídní učitel a výchovný poradce s ostatními vyučujícími.

Třídní učitel sdělí vhodným způsobem ostatním žákům ve třídě podstatu individuálního přístupu a způsobu hodnocení a klasifikace žáka.

Vyučující respektuje doporučené způsoby práce a hodnocení žáka, popsané ve zprávě o psychologickém vyšetření. Volí takové způsoby prověřování znalostí žáka, ve kterých se co nejméně projevuje zdravotní postižení (např. doplňování jevů místo diktátů, ústní zkoušení místo písemných prací či naopak, zkrácený rozsah písemných prací,).

Podle druhu postižení využívá speciální metody, postupy, formy a prostředky vzdělávání a hodnocení, kompenzační, rehabilitační a učební pomůcky, speciální učebnice a didaktické materiály.

Oblast vzdělávání žáků se speciálními vzdělávacími potřebami se řídí těmito právními předpisy:

- Zákonem 561/2004 Sb. (školským zákonem)
- Vyhláškou č.72/2004 Sb., o vzdělávání dětí, žáků a studentů se speciálními vzdělávacími potřebami a dětí, žáků a studentů nadaných ve znění pozdějších předpisů.

1. Dítětem, žákem a studentem se speciálními vzdělávacími potřebami je osoba se zdravotním postižením, zdravotním znevýhodněním nebo sociálním znevýhodněním. Zdravotním postižením je pro účely školských prepisů mentální, tělesné, zrakové nebo sluchové postižení, vady řeči, souběžné postižení více vadami, autismus a vývojové poruchy učení nebo chování. Zdravotním znevýhodněním zdravotní oslabení, dlouhodobá nemoc nebo lehčí zdravotní poruchy vedoucí k poruchám učení a chování, které vyžadují zohlednění při vzdělávání. Sociálním znevýhodněním je rodinné prostředí s nízkým sociálně kulturním postavením, ohrožení sociálně patologickými jevy, nařízená ústavní výchova nebo uložená ochranná výchova, nebo postavení azylanta a účastníka řízení o udělení azylu na území České republiky nebo cizince s dočasnou ochranou.
2. Děti, žáci a studenti se speciálními vzdělávacími potřebami mají právo na vytvoření nezbytných podmínek při vzdělávání i klasifikaci a hodnocení.

3. Při hodnocení žáků a studentů se speciálními vzdělávacími potřebami se přihlíží k povaze postižení nebo znevýhodnění. Vyučující respektují doporučení psychologických vyšetření žáků a uplatňují je při klasifikaci a hodnocení chování žáků a také volí vhodné a přiměřené způsoby získávání podkladů.
4. U žáka s vývojovou poruchou učení rozhodne ředitel školy o použití slovního hodnocení na základě žádosti zákonného zástupce žáka. Výsledky vzdělávání žáka v základní škole speciální se hodnotí slovně.
5. Pro zjišťování úrovně žakových vědomostí a dovedností volí učitel takové formy a druhy zkoušení, které odpovídají schopnostem žáka a na něž nemá porucha negativní vliv. Kontrolní práce a diktáty píše tito žáci po předchozí přípravě. Pokud je to nutné, nebude dítě s vývojovou poruchou vystavováno úkolům, v nichž vzhledem k poruše nemůže přiměřeně pracovat a podávat výkony odpovídající jeho předpokladům.
6. Vyučující klade důraz na ten druh projevu, ve kterém má žák předpoklady podávat lepší výkony. Při klasifikaci se nevychází z prostého počtu chyb, ale z počtu jevů, které žák zvládl.
7. Klasifikace je provázena hodnocením – vyjádřením pozitivních stránek výkonu, objasněním podstaty neúspěchu, návodem, jak mezery a nedostatky překonávat.
8. Všechna navrhovaná pedagogická opatření se zásadně projednávají s rodiči a jejich souhlasný či nesouhlasný názor je respektován.
9. V hodnocení se přístup vyučujícího zaměřuje na pozitivní výkony žáka a tím na podporu jeho poznávací motivace k učení namísto jednostranného zdůrazňování chyb.
10. Vzdělávání žáků se speciálními vzdělávacími potřebami a žáků nadaných se řídí vyhláškou č. 48/2005 Sb., o základním vzdělávání, ve znění pozdějších předpisů a pokud není zvláštním právním předpisem stanoveno jinak.

HODNOCENÍ NADANÝCH DĚTÍ, ŽÁKŮ A STUDENTŮ

1. Ředitel školy může mimořádně nadaného nezletilého žáka přeřadit do vyššího ročníku bez absolvování předchozího ročníku. Podmínkou přeřazení je vykonání zkoušek z učiva nebo části učiva ročníku, který žák nebo student nebude absolvovat. Obsah a rozsah zkoušek stanoví ředitel školy.
2. Individuálně vzdělávaný žák koná za každé pololetí zkoušky z příslušného učiva, a to ve škole, do níž byl přijat k plnění povinné školní docházky. Nelze-li individuálně vzdělávaného žáka hodnotit na konci příslušného pololetí, určí ředitel školy pro jeho hodnocení náhradní termín, a to tak, aby hodnocení bylo provedeno nejpozději do dvou měsíců po skončení pololetí. Ředitel školy zruší povolení individuálního vzdělávání, pokud žák na konci druhého pololetí příslušného školního roku neprospěl, nebo nelze-li žáka hodnotit na konci pololetí ani v náhradním termínu.

SEBEHODNOCENÍ ŽÁKŮ

Výchova a vzdělávání má směřovat k rozvíjení žáka v autentickou osobnost. Škola proto vyvíjí nejrůznější didaktické strategie k tomu, aby k naplnění tohoto požadavku docházelo. Jednou z možností, jak utvářet žákovu osobnost je sebehodnocení žáků.

Pojem sebehodnocení

Nejvyšší formu hodnocení – sebehodnocení – lze chápat jako formativní či kriteriální, které je výchovným prostředkem neformálního charakteru a zaměřuje se jak na průběh, tak na výsledek školní práce. To znamená, že je zacílené na zvýšení účinnosti procesu dosahování kognitivních, afektivních, sociálních i psychomotorických cílů žáka, a to ne prioritně ve srovnání s „normou“, tj. ve vztahu k výkonům spolužáků ve třídě, ale vzhledem k předem danému kritériu bez ohledu na výkony spolužáků. Dochází k odhalování chyb v práci žáka

a sebehodnocení je východiskem k odstranění chyb analýzou příčin a vyvozením důsledků. Je doplňkem oficiálních forem hodnocení, daných zákonem.

V užším smyslu je z didaktického hlediska cílem sebehodnocení to, aby se stalo kompetencí, podporující samostatnost a nezávislost žáka na učiteli, a aby směřovalo k rozvoji autentické osobnosti. Tato kompetence je důležitá k uplatnění v dalším životě, kdy dochází k sebereflexi v oblasti sociální, pracovní nebo světonázorové. Sebehodnocení je dlouhodobý proces, kterému je třeba se učit. Je závislé na kognitivním vývoji žáka, protože proces hodnocení náleží do nejvyšší úrovně myšlení člověka. Sebehodnocení předpokládá určitý přesah vlastní osobnosti, což je v mladším věku nesmírně náročná činnost, kterou je třeba pěstovat přiměřeně k věkovým zvláštnostem žáků.

Funkce sebehodnocení

Sebehodnocení plní zpravidla funkci informativní a formativní. **Informativní funkce** spočívá v tom, že díky sebehodnocení si žák uvědomuje proces svého učení a výsledky, kterých dosáhl. Sebehodnocení žáka je zpětnou vazbou také pro učitele a rodiče. S tím souvisí funkce **diagnostická**, umožňující učiteli určit pedagogickou diagnózu, týkající se žákovského sebevědomí, učebního stylu a stanovení příčin neúspěchu. V závislosti na tom učitel vybírá vhodné metody a formy vyučování, konkrétní učivo a celkově individualizuje výuku. Dochází ke kontrole splnění cíle, a tak sebehodnocení funguje jako **kontrolní** mechanismus.

Adekvátní sebehodnocení, pokud jsou ve vyučování využita jeho specifika, je vždy výchovným prostředkem, plní funkci **formativní (výchovnou)**. Formuje pozitivní vlastnosti a postoje, podílí se na regulaci procesu vzdělávání, je stimulem rozvoje osobnosti žáka, impulsem k dalšímu poznávání. Není tedy zaměřeno pouze na kognitivní složku žákovy

osobnosti, ale zasahuje též oblast konativní a postojevou. Z funkcí sebehodnocení vyplývá jeho opodstatnění ve vyučování.

Smysl hodnocení z hlediska žáka

Ze zkušeností učitelů málotřídních škol, spolupracujících s VÚP, vyplynuly výhody sebehodnocení. Většina učitelů se shodla na tom, že při sebehodnocení žák:

- pochopí aktuální stav úrovně znalostí, dovedností, vědomostí, (sebehodnocení se vztahuje i na chování)
- hledá příčiny a vyvozuje důsledky jednání
- je motivován pro vlastní jednání, k výkonu analyzuje vlastní chování, navrhuje opatření
- pracuje s chybou, přičemž se učí nepovažovat chybu za fatální, odsuzující práci, ale chápe ji jako výzvu, stimul ke zdokonalení
- poznává osobní hodnoty, odhaluje své potencionální možnosti, uvědomuje si své silné stránky, na kterých buduje svoji sebedůvěru, ale i své slabiny, na kterých intenzivně pracuje; uvědomuje si, že jako osobnosti mají všichni žáci stejně vysokou hodnotu
- přijímá odpovědnost za své učení (oblast kognitivní i emotivní)
- získává zpětnou vazbu, stejně tak jako učitel a rodiče
- cvičí se v komunikačních schopnostech, rozšiřuje slovní zásobu
- je spokojený, dochází k eliminaci kázeňských problémů k navození pozitivní sociální atmosféry ve tříd

Úskalí a problémy sebehodnocení

Nejvýraznějším problémem je **nerealističnost sebehodnocení** žáků (přílišná sebekritičnost nebo naopak absence sebekritiky). Ne všechny problémy může škola ovlivnit nebo zcela eliminovat. Existuje mnoho faktorů, které do žakovského sebehodnocení intervenují. Nejvýznamnější z nich je rodinné prostředí. Dítě se s rodiči identifikuje,

a proto jejich názor nekriticky přijímá. Stejným způsobem se zpočátku identifikuje s osobou učitele. Je tedy na učiteli, aby reguloval žakovské sebehodnocení a eliminoval extrémní nadhodnocování nebo podhodnocování vlastní osobnosti žáka.

K sebehodnocení nelze vést žáka bez přihlédnutí na drobná vývojová specifika žáků mladšího školního věku a bez uplatňování učitelské profesionality.

Pravidla pro sebehodnocení žáků (příklad):

1. Sebehodnocení je důležitou součástí hodnocení žáků, posiluje sebeúctu a sebevědomí.
2. Je zařazováno do procesu vzdělávání průběžně všemi vyučujícími, způsobem přiměřeným věku žáků.
3. Chyba je přirozená součástí procesu učení. Pedagogičtí pracovníci se o chybě se žáky baví, žáci mohou některé práce sami opravovat, hodnocení žákova výkonu nelze provést jen klasifikací, musí být doprovázeno rozborem chyb žáka. Chyba je důležitý prostředek učení.
5. Při sebehodnocení se žák snaží vyjádřit:
 - co se mu daří
 - co mu ještě nejde, jaké má rezervy
 - jak bude pokračovat dál
6. Pedagogové vedou žáka, aby komentoval svoje výkony a výsledky.
7. Sebehodnocení žáků nemá nahradit klasické hodnocení (hodnocení žáka pedagogem), ale má pouze doplňovat a rozšiřovat evaluační procesy a více aktivizovat žáka.
8. Znamky nejsou jediným zdrojem motivace

FORMATIVNÍ HODNOCENÍ

Formativní hodnocení je takové hodnocení, které probíhá během učení a přináší žákům užitečnou informaci v průběhu vzdělávacího procesu. Důležité je, aby do hodnocení byli zapojeni i žáci samotní. Stejně tak pomáhá v práci učitelům. Učitel jeho prostřednictvím zjišťuje, co se žák opravdu naučil a podle toho se rozhoduje o dalším postupu.

Učitel si všímá pěti oblastí, které mohou zlepšit kvalitu učení. Postará se o to, aby žáci znali a přijali cíl hodiny, aby o něm přemýšleli a rozuměli mu. Dále zařídí, aby žáci rozeznali kvalitu, aby věděli, jak poznají, zda dosáhli či nedosáhli cíle. Vyučování je postavené tak, aby učitel měl během hodiny představu o tom, kde se které dítě v procesu porozumění nachází

(kartičky, semafor atp.). Hodina obsahuje příležitost pro vzájemné hodnocení mezi žáky a konečně prostor pro sebehodnocení.

Oblasti:

- podporující prostředí
- zpětná vazba.
- stanovování konkrétních učebních cílů
- užívání vhodných výukových strategií
- aktivní učení

POSTUP ŽÁKA DO VYŠŠÍHO ROČNÍKU

Do vyššího ročníku postoupí žák, který na konci druhého pololetí prospěl ze všech povinných předmětů stanovených školním vzdělávacím programem s výjimkou předmětů výchovného zaměření stanovených rámcovým vzdělávacím programem a předmětů, z nichž byl uvolněn.

Nelze-li žáka hodnotit na konci druhého pololetí, určí ředitel školy pro jeho hodnocení náhradní termín a to tak, aby hodnocení za druhé pololetí bylo provedeno nejpozději do konce září následujícího školního roku. V období měsíce září do doby hodnocení navštěvuje žák nejbližší vyšší ročník.

Do vyššího ročníku postoupí i žák prvního stupně základní školy, který již v rámci prvního stupně opakoval ročník,
a to bez ohledu na prospěch tohoto žáka

Žák, který plní povinnou školní docházku, opakuje ročník, pokud na konci druhého pololetí neprospěl nebo nemohl být hodnocen. To neplatí o žákovi, který na daném stupni základní školy již jednou ročník opakoval; tomuto žákovi může ředitel školy na žádost jeho zákonného zástupce povolit opakování ročníku pouze z vážných zdravotních důvodů

Nelze-li žáka hodnotit na konci prvního pololetí, určí ředitel školy pro jeho hodnocení náhradní termín, a to tak, aby hodnocení za první pololetí bylo provedeno nejpozději do dvou měsíců po skončení prvního pololetí. Není-li možné hodnotit ani v náhradním termínu, žák se za první pololetí nehodnotí

PODROBNOSTI O KOMISIONÁLNÍCH A OPRAVNÝCH ZKOUŠKÁCH

Komisionální zkoušky

Má-li zákonný zástupce žáka pochybnosti o správnosti hodnocení na konci prvního nebo druhého pololetí, může do 3 pracovních dnů ode dne, kdy se o hodnocení prokazatelně dozvěděl, nejpozději však do 3 pracovních dnů od vydání vysvědčení, požádat ředitele školy o komisionální přezkoušení žáka; je-li vyučujícím žáka v daném předmětu ředitel školy, krajský úřad. Komisionální přezkoušení se koná nejpozději do 14 dnů od doručení žádosti nebo v termínu dohodnutém se zákonným zástupcem žáka.

Komisi pro komisionální přezkoušení (dále jen "přezkoušení") jmenuje ředitel školy; v případě, že je vyučujícím daného předmětu ředitel školy, jmenuje komisi krajský úřad. Komise je tříčlenná a tvoří ji:

předseda, kterým je ředitel školy, popřípadě jím pověřený učitel, nebo v případě, že vyučujícím daného předmětu je ředitel školy, krajským úřadem jmenovaný jiný pedagogický pracovník školy. Zkoušející učitel, jímž je vyučující daného předmětu ve třídě, v níž je žák zařazen, popřípadě jiný vyučující daného předmětu. Přísedící, kterým je jiný vyučující daného předmětu nebo předmětu stejné vzdělávací oblasti stanovené Rámcovým vzdělávacím programem pro základní vzdělávání. V odůvodněných případech může krajský úřad rozhodnout o konání opravné zkoušky a komisionálního přezkoušení na jiné základní škole. Zkoušky se na základě žádosti krajského úřadu účastní školní inspektor.

Výsledek přezkoušení již nelze napadnout novou žádostí o přezkoušení. Výsledek přezkoušení stanoví komise hlasováním. Výsledek přezkoušení se vyjádří slovním hodnocením nebo stupněm prospěchu. Ředitel školy sdělí výsledek přezkoušení prokazatelným způsobem žákovi a zákonnému zástupci žáka. V případě změny hodnocení na konci prvního nebo druhého pololetí se žákovi vydá nové vysvědčení.

O přezkoušení se pořizuje protokol, který se stává součástí dokumentace školy.

Žák může v jednom dni vykonat přezkoušení pouze z jednoho předmětu. Není-li možné žáka ze závažných důvodů ve stanoveném termínu přezkoušet, stanoví orgán jmenující komisi náhradní termín přezkoušení.

Konkrétní obsah a rozsah přezkoušení stanoví ředitel školy v souladu se školním vzdělávacím programem. Vykonáním přezkoušení není dotčena možnost vykonat opravnou zkoušku.

Opravné zkoušky

Opravné zkoušky se konají nejpozději do konce příslušného školního roku v termínu stanoveném ředitelem školy. Žák může v jednom dni skládat pouze jednu opravnou zkoušku. Opravné zkoušky jsou komisionální.

Žák, který nevykoná opravnou zkoušku úspěšně nebo se k jejímu konání nedostaví, neprospěl. Ze závažných důvodů může ředitel školy žákovi stanovit náhradní termín opravné zkoušky nejpozději do 15. září následujícího školního roku. Do té doby je žák zařazen do nejbližšího vyššího ročníku.

V odůvodněných případech může krajský úřad rozhodnout o konání opravné zkoušky a komisionálního přezkoušení podle § 52 odst. 4 na jiné základní škole. Zkoušky se na žádost krajského úřadu účastní školní inspektor.

VZDĚLÁVÁNÍ CIZINCŮ

Zákon č. 561/2004 Sb., o předškolním, základním, středním, vyšším odborném a jiném vzdělávání (školský zákon), § 20 Vzdělávání cizinců a další platná legislativa.

Hlavní úkoly budou zaměřeny na:

1. Začlenění žáka/žákyně do kolektivu třídy
2. Seznamování se s běžnými zvyky a pravidly chování české společnosti
3. Seznámení se zvukovou podobou českého jazyka
4. Vytváření dovednosti porozumět vyslechnutému sdělení a jednoduše na ně reagovat v řečové komunikaci v běžných školních a životních situacích – pasivní slovní zásoba.
5. Vytváření a rozvíjení slovní zásoby
6. Seznamování se psanou podobou českého jazyka a se vzájemnými souvislostmi psané a zvukové podoby
7. Preferování pozorování, poslechu, didaktické hry, spontánní a tvořivé činnosti improvizace a imitace
8. Návěst správné výslovnosti a intonace co nejbližší jazykové normě;
9. Hodnocení individuálního pokroku žáka/žákyně
10. Využití možnosti širšího slovního hodnocení.



